

セメント需給実績

2012年3月度

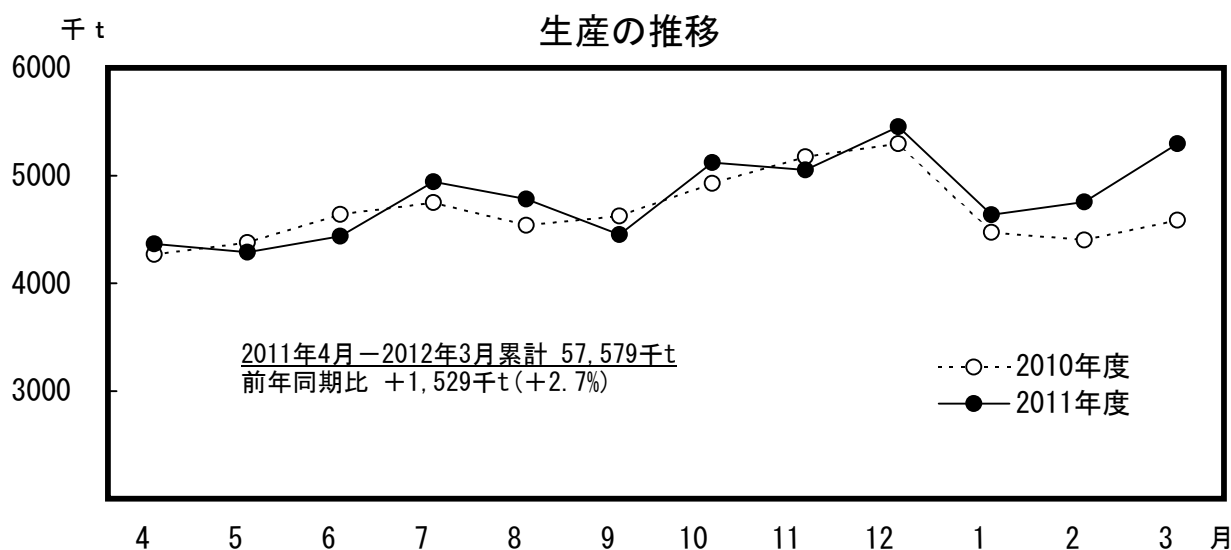
- 生産 5,295千t、前年比115.5%と4ヶ月連続で前年を上回った。
- 販売 国内は3,644千t、前年比108.7%と4ヶ月連続で前年を上回った。
輸出は898千t、前年比115.5%と2ヶ月連続で前年を上回った。
合計では4,542千t、前年比110.0%と4ヶ月連続で前年を上回った。
- 在庫 こうしたことから在庫は4,212千t、前月比109.8%となった。

生産・販売・在庫

2012年3月度 生産・販売・在庫

(単位：千t、%)

項目		生産		販売						期末在庫	
		前年比		国内	前年比	輸出	前年比	合計	前年比		前月比
会計年度	2009	58,378	88.6	41,976	85.4	11,054	103.6	53,030	88.6	4,468	-
	2010	56,050	96.0	41,040	97.8	9,967	90.2	51,007	96.2	4,083	-
	2011	57,579	102.7	41,912	102.1	10,006	100.4	51,918	101.8	4,212	-
暦年度	2009	59,564	88.1	43,507	86.2	10,720	98.3	54,227	88.4	4,249	-
	2010	56,559	95.0	41,163	94.6	10,265	95.8	51,428	94.8	3,979	-
	2011	56,352	99.6	41,379	100.5	9,773	95.2	51,152	99.5	3,691	-
月度	2011年3月	4,585	90.5	3,352	95.6	777	86.9	4,129	93.8	4,083	100.6
	4月	4,364	102.3	3,192	101.4	732	88.5	3,924	98.7	4,209	103.1
	5月	4,288	97.9	2,858	97.4	1,065	108.5	3,923	100.2	4,056	96.4
	6月	4,437	95.6	3,453	102.1	731	79.9	4,184	97.4	3,918	96.6
	7月	4,942	104.1	3,457	100.9	890	95.0	4,348	99.6	3,877	98.9
	8月	4,780	105.4	3,338	106.4	902	105.2	4,241	106.2	4,034	104.0
	9月	4,452	96.3	3,522	100.0	833	115.5	4,355	102.7	3,780	93.7
	10月	5,122	103.9	3,815	101.0	704	83.3	4,519	97.8	3,817	101.0
	11月	5,053	97.7	3,955	98.9	780	90.9	4,735	97.5	3,594	94.2
	12月	5,454	103.0	4,011	101.8	822	115.4	4,833	103.9	3,691	102.7
	2012年1月	4,637	103.7	3,116	102.9	916	95.6	4,032	101.2	3,800	103.0
	2月	4,754	108.0	3,552	104.4	732	126.9	4,283	107.7	3,836	100.9
	3月	5,295	115.5	3,644	108.7	898	115.5	4,542	110.0	4,212	109.8
増減	711		293		120		413		376		



販 売

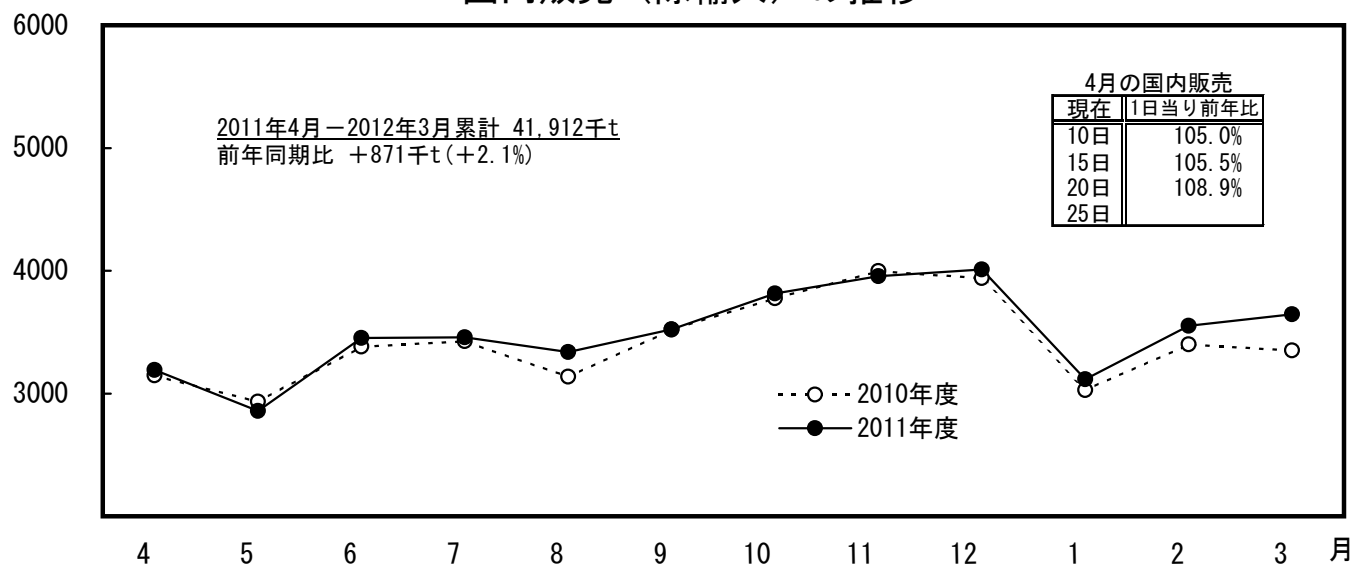
2012年3月度 地区別販売高

(単位：t、%)

地 区	3 月	前年増減	前年比	寄与度	構成比	2011年 会計年度		
						前年比	寄与度	
北海道	88,736	1,823	102.1	0.1	2.4	1,999,088	98.5	▲ 0.1
東 北	272,456	133,878	196.6	4.0	7.5	3,007,521	105.2	0.4
関東一	885,886	87,143	110.9	2.6	24.3	10,138,927	107.2	1.7
関東二	360,969	77,605	127.4	2.3	9.9	3,958,826	102.9	0.3
北 陸	178,790	▲ 7,200	96.1	▲ 0.2	4.9	2,232,437	95.3	▲ 0.3
東 海	407,266	▲ 23,433	94.6	▲ 0.7	11.2	4,809,679	98.7	▲ 0.2
近 畿	529,258	13,023	102.5	0.4	14.5	5,707,242	102.6	0.4
四 国	157,337	6,011	104.0	0.2	4.3	1,638,468	100.3	0.0
中 国	236,080	▲ 6,849	97.2	▲ 0.2	6.5	2,745,634	101.7	0.1
九 州	461,571	15,639	103.5	0.5	12.7	4,928,115	99.2	▲ 0.1
沖 縄	66,019	▲ 5,135	92.8	▲ 0.2	1.8	745,720	97.7	0.0
計	3,644,368	292,505	108.7	8.7	100.0	41,911,657	102.1	2.1

千 t

国内販売（除輸入）の推移



2011年度 セメント国内販売高

需要部門別販売高

(単位：千t、%)

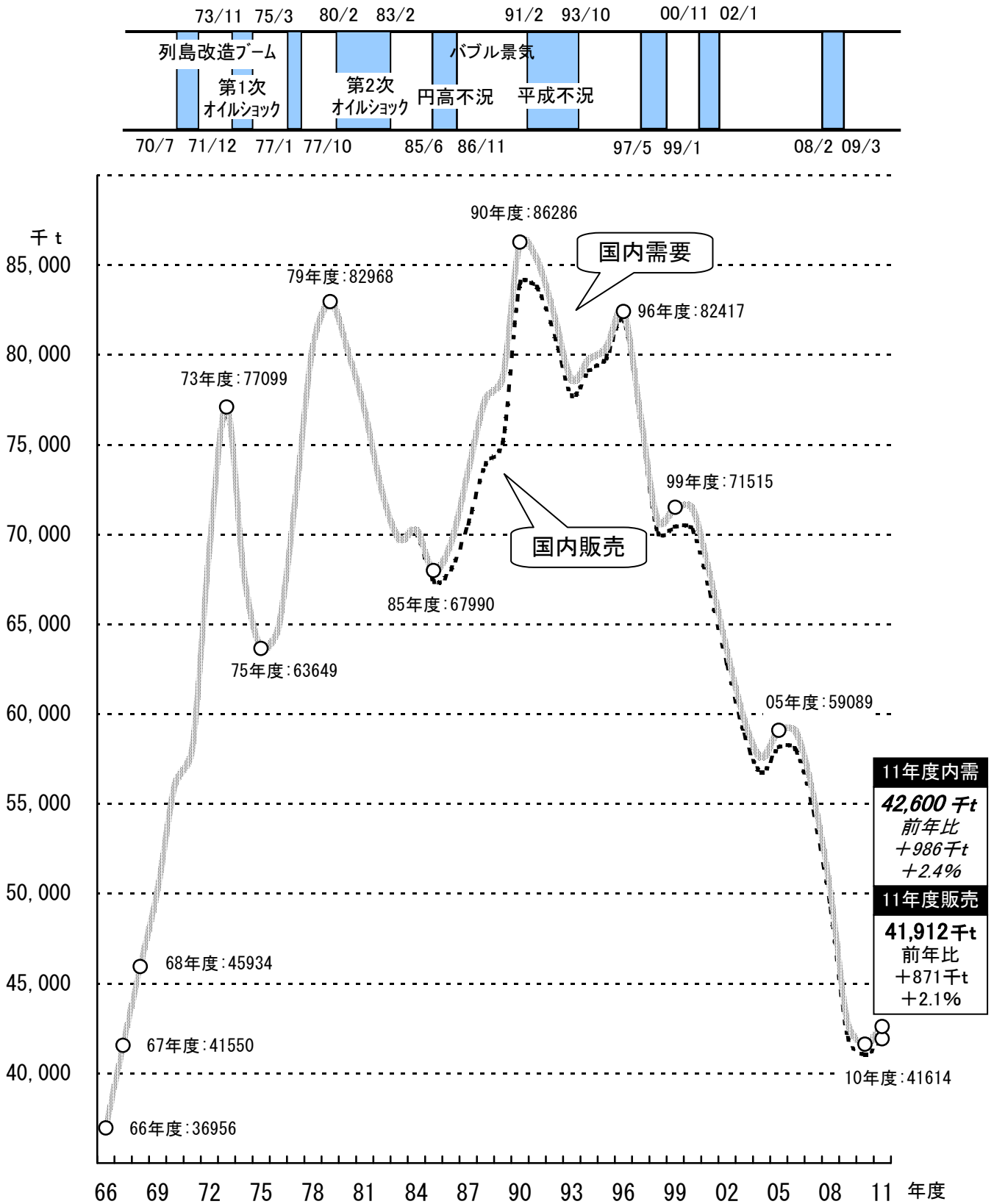
項目 年度	生コン			セメント製品			その他			国内計		
		前年比	構成比		前年比	構成比		前年比	構成比		前年比	構成比
2006	43,279	100.8	74.7	7,353	97.7	12.7	7,337	95.1	12.7	57,968	99.7	100.0
2007	40,260	93.0	73.8	7,060	96.0	12.9	7,254	98.9	13.3	54,575	94.1	100.0
2008	35,517	88.2	72.2	6,473	91.7	13.2	7,173	98.9	14.6	49,164	90.1	100.0
2009	29,747	83.8	70.9	5,514	85.2	13.1	6,715	93.6	16.0	41,976	85.4	100.0
2010	29,413	98.9	71.7	5,208	94.5	12.7	6,419	95.6	15.6	41,040	97.8	100.0
2011	30,047	102.2	71.7	5,381	103.3	12.8	6,484	101.0	15.5	41,912	102.1	100.0

種類別販売高

(単位：千t、%)

項目 地区	ポルトランドセメント				混合セメント				その他の セメント	合 計
	普 通	超・早強	その他	計	高 炉	フライツル	その他	計		
北海道	1,388	144	3	1,535	413	51	-	464	-	1,999
前年比	97.4	115.5	220.6	99.0	105.7	75.2	-	96.7	-	98.5
構成比	69.4	7.2	0.2	76.8	20.7	2.6	-	23.2	-	100.0
東 北	2,214	332	21	2,568	419	4	17	440	-	3,008
前年比	108.9	125.7	115.6	110.9	89.5	6.9	120.6	80.9	-	105.2
構成比	73.6	11.1	0.7	85.4	13.9	0.1	0.6	14.6	-	100.0
関東一	7,906	213	521	8,640	1,402	0	1	1,403	96	10,139
前年比	108.9	108.1	94.5	107.9	103.3	80.3	63.3	103.2	103.3	107.2
構成比	78.0	2.1	5.1	85.2	13.8	0.0	0.0	13.8	0.9	100.0
関東二	2,730	489	30	3,250	598	11	40	649	60	3,959
前年比	105.8	113.6	183.9	107.3	94.4	155.9	32.9	85.2	104.3	102.9
構成比	69.0	12.4	0.8	82.1	15.1	0.3	1.0	16.4	1.5	100.0
北 陸	1,461	214	6	1,680	540	9	3	552	-	2,232
前年比	101.3	117.3	88.6	103.1	80.1	48.3	15.6	77.5	-	95.3
構成比	65.4	9.6	0.3	75.3	24.2	0.4	0.1	24.7	-	100.0
東 海	3,495	307	25	3,827	981	0	0	981	2	4,810
前年比	99.4	106.7	88.7	99.9	94.3	-	-	94.3	82.0	98.7
構成比	72.7	6.4	0.5	79.6	20.4	0.0	0.0	20.4	0.0	100.0
近 畿	3,797	229	161	4,187	1,501	2	17	1,520	-	5,707
前年比	102.7	104.8	132.7	103.7	99.0	94.3	368.2	99.8	-	102.6
構成比	66.5	4.0	2.8	73.4	26.3	0.0	0.3	26.6	-	100.0
四 国	850	55	1	905	714	-	19	733	-	1,638
前年比	99.8	101.0	77.5	99.9	99.2	-	-	100.9	-	100.3
構成比	51.9	3.3	0.1	55.3	43.6	-	1.2	44.7	-	100.0
中 国	1,536	166	16	1,718	1,005	2	21	1,028	-	2,746
前年比	107.3	98.9	207.4	106.9	95.4	-	53.1	94.1	-	101.7
構成比	55.9	6.0	0.6	62.6	36.6	0.1	0.8	37.4	-	100.0
九 州	2,962	155	17	3,135	1,792	-	2	1,793	-	4,928
前年比	103.9	98.8	25.8	102.0	95.0	-	17.6	94.6	-	99.2
構成比	60.1	3.2	0.3	63.6	36.4	-	0.0	36.4	-	100.0
沖 縄	725	4	16	746	-	-	-	-	-	746
前年比	97.7	79.0	110.5	97.8	-	-	-	-	-	97.7
構成比	97.2	0.6	0.3	100.0	-	-	-	-	-	100.0
国内計	29,063	2,309	818	32,190	9,365	80	119	9,564	158	41,912
前年比	104.4	110.5	98.2	104.7	96.2	50.3	49.9	94.3	103.4	102.1
構成比	69.3	5.5	2.0	76.8	22.3	0.2	0.3	22.8	0.4	100.0

会計年度 国内需要と販売の推移



注: 2011年度国内需要は見込値

2011年度 セメント国内需要のポイント

1. **国内販売**は 41,912 千 t、前年比 102.1%。

- ・国内需要と同様に、6年ぶりのプラス。

(地区別)

- ・ 関東一区を中心に増加。同地区は再開発事業、都市部のマンション建築等、主に民需が活発であった。
- ・ 東北については、8月以降前年プラスに転じ、東日本大震災の緊急・復旧工事が進んだものの、本格的な復興工事は未だ見られない。
- ・ 全国伸び率+2.1%（寄与度：関東一区+1.7、東北+0.4、近畿+0.4）

(需要部門別)

- ・ 生コンクリート向けは 30,047 千 t、前年比 102.2%。生コン化率は 2年連続の 71.7%となった。2006年度 74.7%をピークに縮小してきたが、2009年度 70.9%を境に再び上昇に転じた。
- ・ セメント製品向けは 5,381 千 t、前年比 103.3%。セメント製品化率は 12.8%と、2010年度に比べ若干上昇した。

(種類別)

- ・ 普通ポルトランドセメントは 29,063 千 t、前年比 104.4%と前年プラス。
- ・ 一方、高炉セメント（9,365 千 t、前年比 96.2%）他、混合セメントは減少。高炉化率は 22.3%となり、公共工事の減少を受けた格好。

2. **国内需要**（見込み）は 42,600 千 t、前年比 102.4%。

- ・ ピークの 1990 年度 86,286 千 t に比べ、ほぼ半減。
- ・ レベルとしては、1967 年度 41,550 千 t 程度。（1968 年度：45,934 千 t）
- ・ 2005 年度 59,089 千 t 以来、6年ぶりのプラス。同年は、前年に甚大な被害をもたらした新潟県中越地震をはじめ、台風上陸（過去最高の 10 回）、集中豪雨等の復旧工事が本格化した。

国土交通省情報

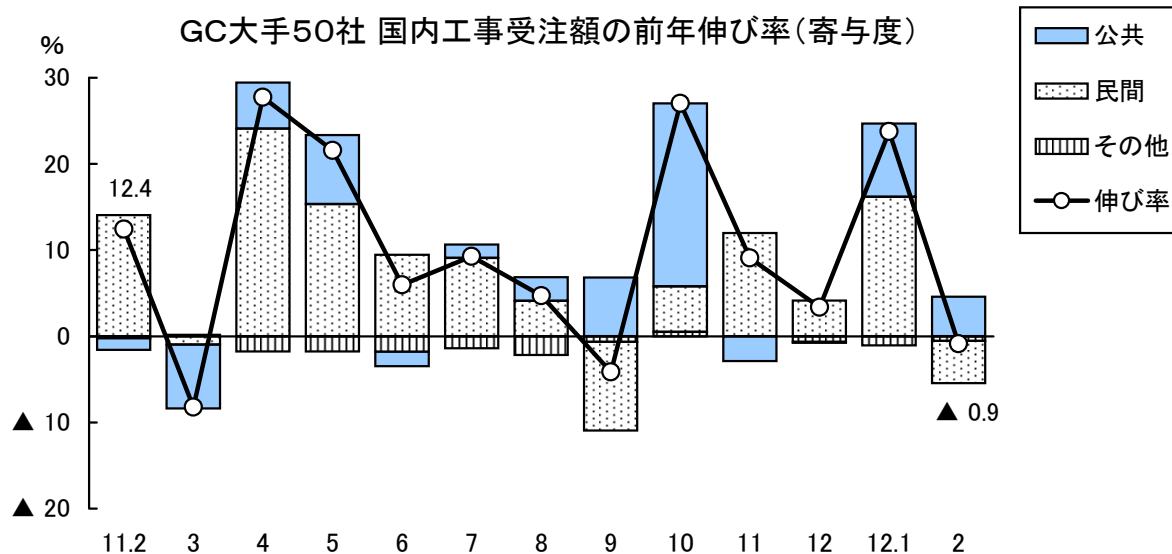
国土交通省の国内需要予測と実績

(単位：千t、%)

年月	予測			実績		誤差 B-A
	A	前年比	増減	B	前年比	
2011. 3	3,700	103.4	120	3,390	94.7	▲ 310
4	3,300	103.7	117	3,246	102.0	▲ 54
5	-			2,912	97.4	
6	-			3,513	102.6	
7	-			3,514	101.2	
8	-			3,389	106.8	
9	-			3,582	100.2	
10	4,100	107.3	281	3,886	101.8	▲ 214
11	4,300	106.0	244	4,019	99.1	▲ 281
12	4,400	110.2	406	4,084	102.3	▲ 316
2012. 1	3,500	113.7	421	3,180	103.3	▲ 320
2	4,000	115.8	544	3,607	104.4	▲ 393
3	3,800	112.1	410	3,682	108.6	▲ 118
4	3,400	104.7	154			
5	3,300	113.3	388			

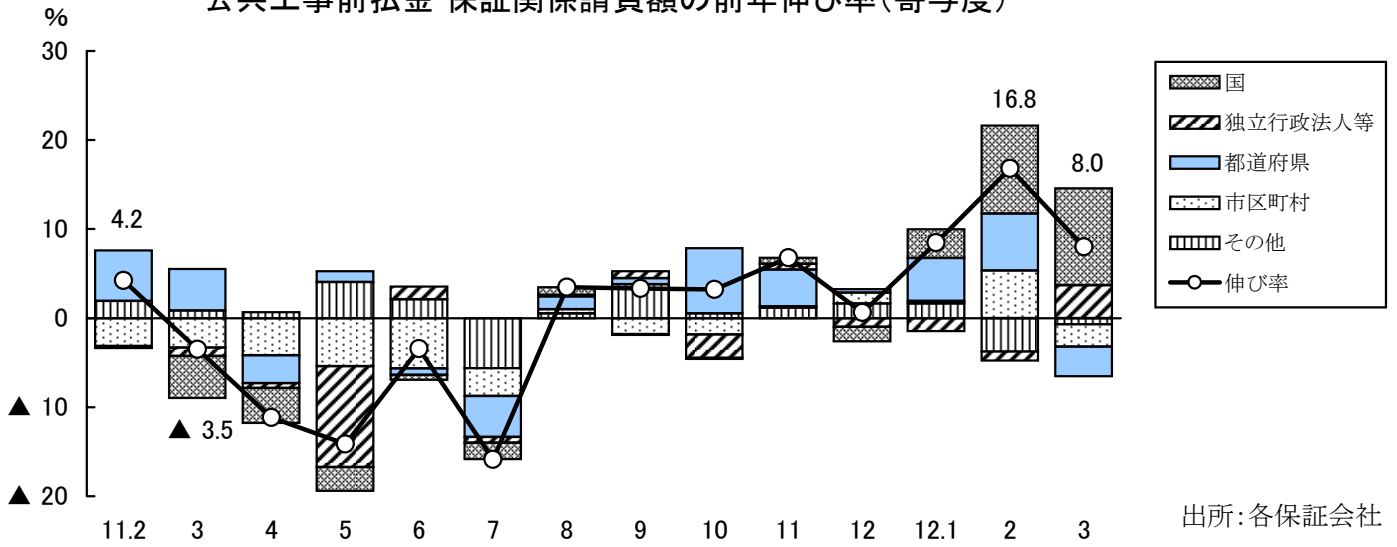
注：1. 予測値の2011年5～9月は公表なし

2. 実績値の2012年3月は見込み

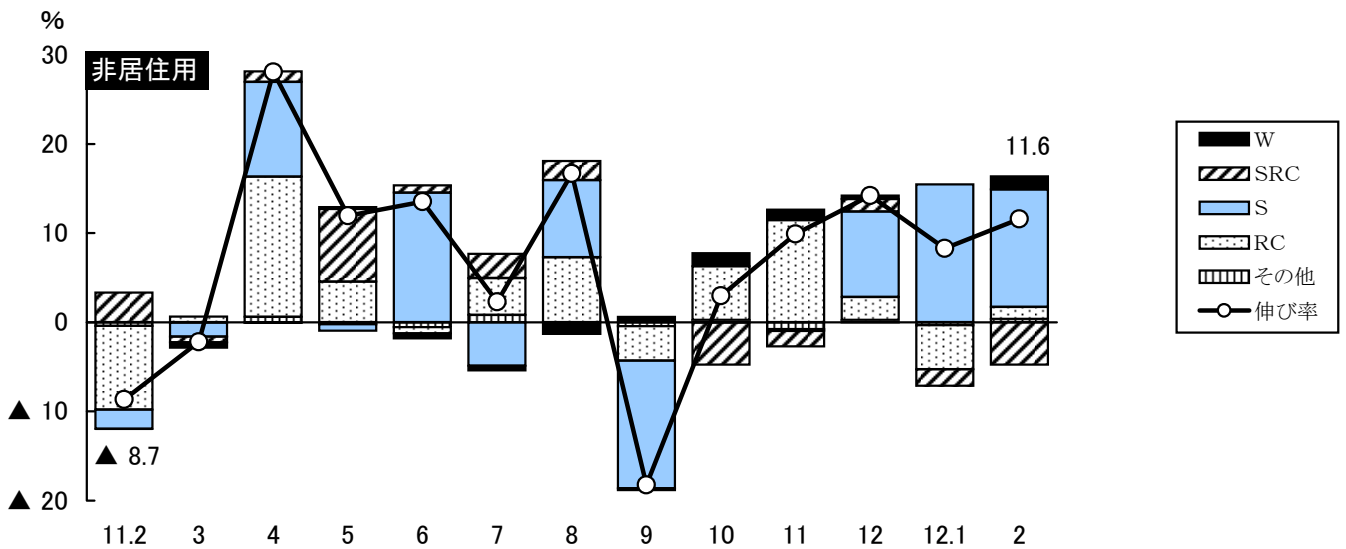
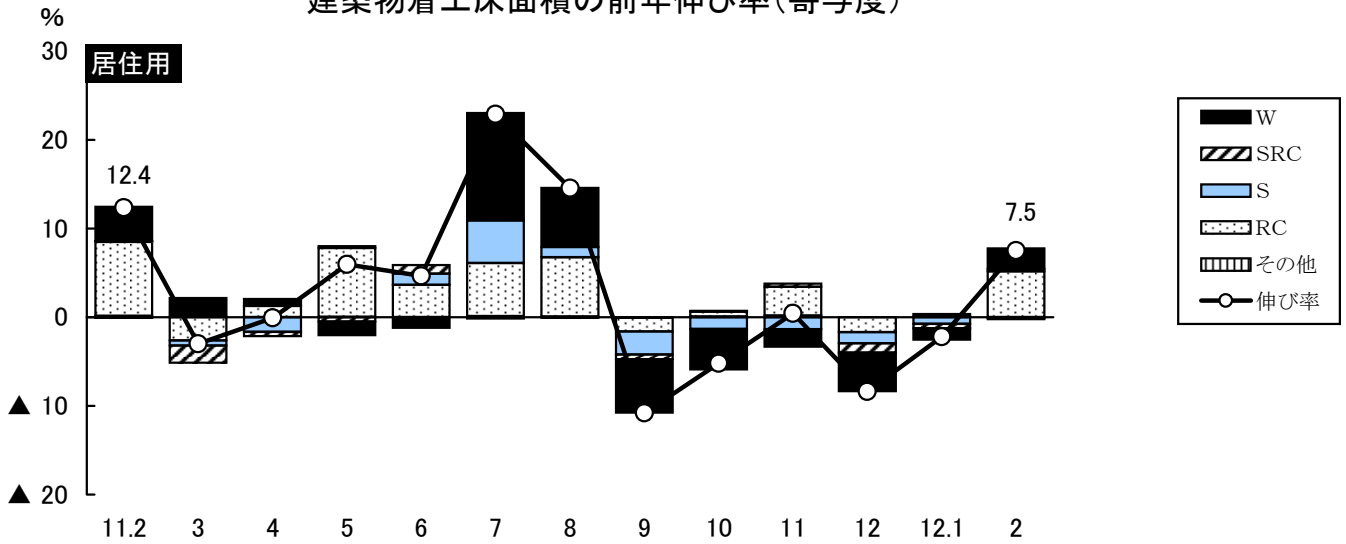


注：その他＝駐留軍・外国公館、小口工事

公共工事前払金 保証関係請負額の前年伸び率(寄与度)



建築物着工床面積の前年伸び率(寄与度)



地区別にみた建設指標の前年伸び率

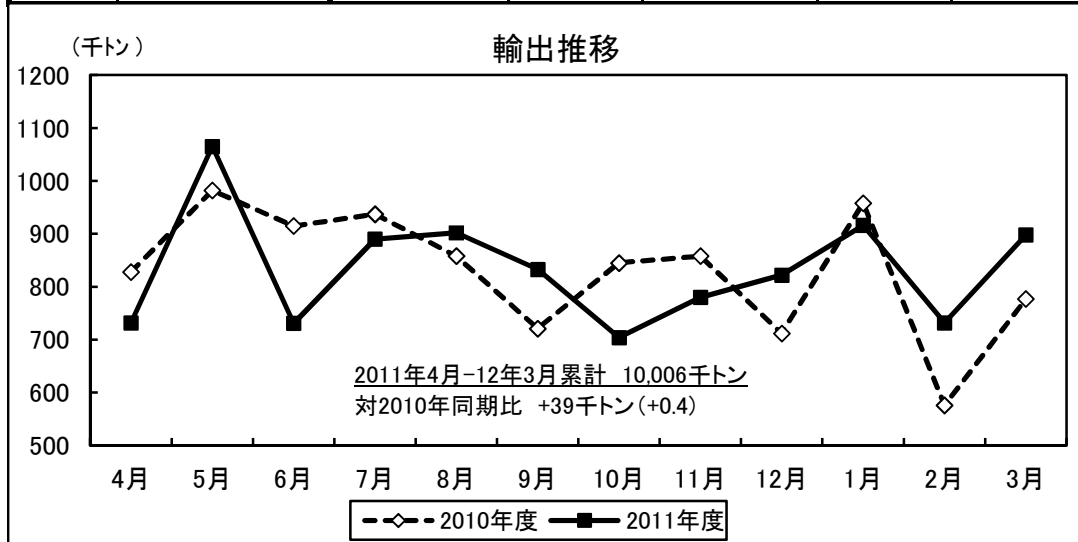
(単位: %)

地区	建設指標	四半期			最新月		主な大型工事と背景 (公共一請負金ベース、建着一着工ベース)
		2011年 7~9月	2011年 10~12月	2012年 1~3月	3月公共 2月建着		
北海道	公共工事	▲ 5.0	▲ 9.4	▲ 21.3	▲ 18.7		札幌競馬場スタンド改築、北海道新幹線函館総合車両基地
	建築 着工	7.4 ▲ 7.5	10.9 38.6		5.0 ▲ 4.4		
東北	公共工事	3.6	64.3	158.4	166.7		胆沢ダム堤体盛立工事、国道45号吉浜道路・釜石山田道路、 東北横断自動車道宮守道路舗装工事、大船渡市災害廃棄物処理業務、 釜石港湾口地区湾口防波堤・ケーソン復旧・付帯施設整備工事(岩手) 仙台第一地方合同庁舎増築棟建築(宮城)
	建築 着工	11.5 ▲ 5.9	3.7 22.9		21.2 83.0		青森、岩手、宮城 青森、岩手、宮城、秋田、福島
関東一	公共工事	8.5	6.1	▲ 5.9	▲ 11.9		国道357号東京港トンネル工事、東京港中央防波堤外側地区岸壁築造工事、 東京メトロ東西線大手町広場他改良建築工事、環2地下トンネル築造工事、 東部汚泥処理プラント汚泥処理電気設備工事(東京) 首都高速道路高架橋等工事(神奈川)
	建築 着工	6.9 14.9	▲ 4.7 ▲ 3.2		15.6 12.4		千葉、東京 神奈川
関東二	公共工事	▲ 10.2	17.3	22.6	10.5		中部横断城山トンネル(山梨)
	建築 着工	4.8 ▲ 18.2	▲ 8.1 20.5		2.1 22.1		茨城、群馬 茨城、栃木、群馬
北陸	公共工事	▲ 6.0	▲ 10.5	21.0	21.7		高岡地区広域圏ごみ処理施設(富山) 北陸新幹線白山成町高架橋・白山総合車両基地路盤・建物新築(石川)
	建築 着工	7.4 ▲ 15.5	▲ 11.4 ▲ 8.6		▲ 4.5 78.1		新潟 福井、新潟
東海	公共工事	▲ 3.1	▲ 9.4	▲ 6.6	▲ 5.3		
	建築 着工	11.9 14.7	▲ 12.2 7.7		1.4 12.7		岐阜、静岡 岐阜、静岡、三重
近畿	公共工事	▲ 6.6	▲ 8.0	3.2	▲ 7.7		鍋谷峠道路鍋谷峠トンネル、阪南市民病院改築、堺市大和川ポンプ場ポンプ設備(大阪) 丹波綾部道路瑞穂トンネル(京都)、近畿自動車道紀勢線烏賊坂トンネル・見草トンネル・ 安宅トンネル・周参見第二トンネル・黒崎トンネル、那智勝浦道路金剛寺トンネル、 切目川ダム本体工事、海南市民病院移転新築(和歌山)、
	建築 着工	5.9 6.4	0.2 25.7		▲ 3.6 2.2		滋賀、奈良 奈良
四国	公共工事	▲ 11.8	▲ 3.4	9.5	14.7		新内海ダム本体工事(香川)、鹿野川ダムトンネル洪水吐新設(愛媛)
	建築 着工	0.5 ▲ 21.3	▲ 13.8 14.2		3.5 20.7		愛媛、高知 徳島、愛媛、高知
中国	公共工事	▲ 7.7	▲ 11.1	▲ 5.0	▲ 6.1		第二浜田ダム本体工事(島根)、岩国飛行場(山口) 宮原浄水場浄・配水施設等築造、福山市民病院増築(広島)
	建築 着工	21.6 8.4	▲ 9.9 10.7		28.5 ▲ 14.9		鳥取、島根、岡山 島根、山口
九州	公共工事	▲ 13.5	▲ 9.3	▲ 2.9	▲ 6.7		九州厚生年金病院、舞鶴中ブロック小中連携校新築(福岡) 佐賀県立病院好生館病院棟新築(佐賀)、九州新幹線第1本明トンネル(長崎) 路木ダム本体工事(熊本)、東九州道猪八重トンネル北新設工事、浜ノ瀬ダム(宮崎) 大山ダム(大分)、鹿児島3号宮里トンネル新設工事(鹿児島)
	建築 着工	12.7 ▲ 14.4	2.2 ▲ 0.6		5.7 ▲ 18.5		佐賀、長崎、熊本、大分、宮崎
沖縄	公共工事	5.3	▲ 3.5	▲ 28.9	▲ 28.4		
	建築 着工	▲ 0.9 ▲ 17.9	▲ 1.3 ▲ 13.9		▲ 31.1 57.2		沖縄
合計	公共工事	▲ 3.4	3.6	10.3	8.0		注：建築着工欄の都道府県名は前年伸び率2ヶ以上プラスを示す
	建築 着工	8.5 ▲ 0.4	▲ 4.4 8.7		7.5 11.6		出所：公共工事は公共工事請負額（各保証会社） 建築物着工は建築物着工床面積（国土交通省）

輸 出

2012年 3月度輸出実績

地域	仕向地	3月 (千t)	前年比 (%)	4月～3月 (千t)	前年比 (%)	構成比 (%)
アジア	東アジア					
	韓国	77	128.9	716	112.2	7.2
	中国	31	94.8	723	101.3	7.2
	台湾	20	66.4	254	105.9	2.5
	香港	101	125.9	1,151	159.1	11.5
	計	229	113.0	2,844	115.9	28.4
	アセアン					
	シンガポール	295	141.8	2,826	124.7	28.2
	マレーシア	55	82.0	718	148.4	7.2
	ブルネイ	34	73.0	335	124.2	3.4
計	384	119.3	3,879	117.8	38.8	
南アジア	バングラデシュ	23	39.6	182	18.2	1.8
小計		636	109.2	6,905	102.4	69.0
その他	大洋州					
	オーストラリア	127	137.3	1,084	118.3	10.8
	パプアニューギニア	21	166.4	163	121.3	1.6
	ニューカドニア	0	-	116	97.2	1.2
	フィジー諸島	27	∞	109	100.1	1.1
	マリアナ諸島	0	-	28	37.5	0.3
	計	175	156.1	1,500	110.8	15.0
	中南米					
	ペルー	0	-	108	308.3	1.1
	チリ	44	∞	220	165.4	2.2
	ブラジル	0	-	88	70.8	0.9
	ドミニカ共和国	43	98.2	219	497.0	2.2
	アルゼンチン	0	-	73	187.5	0.7
	計	87	105.1	708	188.5	7.1
	アフリカ					
	ケニア	0	-	228	61.8	2.3
	ナイジェリア	0	-	142	38.6	1.4
	コートジボワール	0	-	308	160.4	3.1
	トーゴ	0	-	44	46.9	0.4
	ベナン	0	-	129	108.8	1.3
ガーナ	0	-	42	∞	0.4	
計	0	-	893	75.4	8.9	
小計		262	134.4	3,101	96.3	31.0
合計	バラ	492	138.0	5,252	103.7	52.5
	クリンカ	406	96.4	4,754	97.0	47.5
	合計	898	115.5	10,006	100.4	100.0

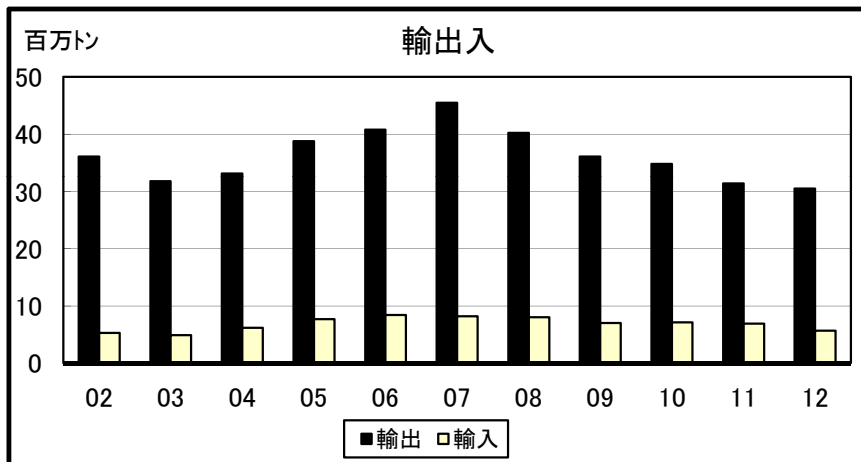
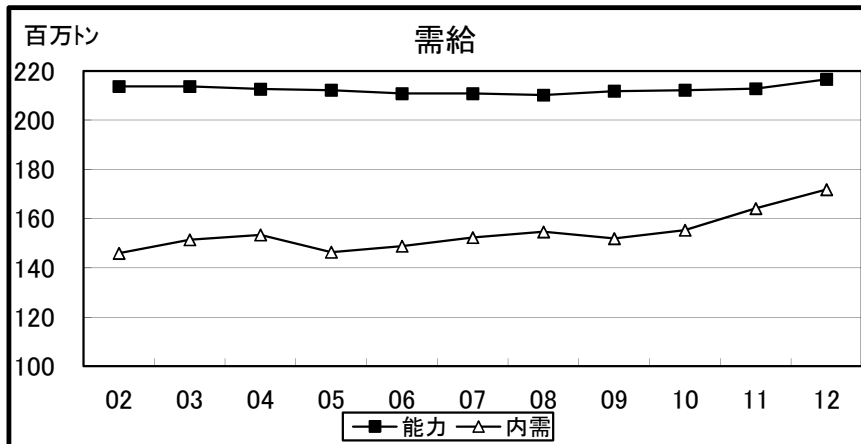


海外情報

アジア6カ国のセメント需給動向

6カ国合計

(韓国、台湾、フィリピン、タイ、インドネシア、マレーシア)

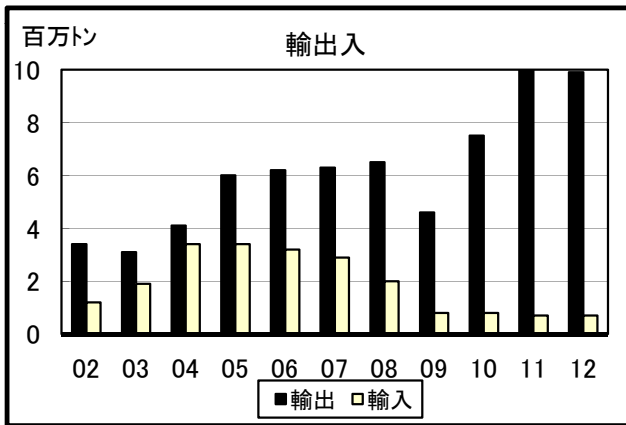
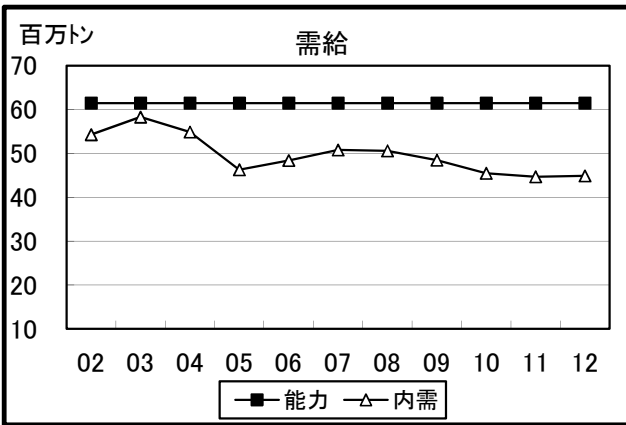
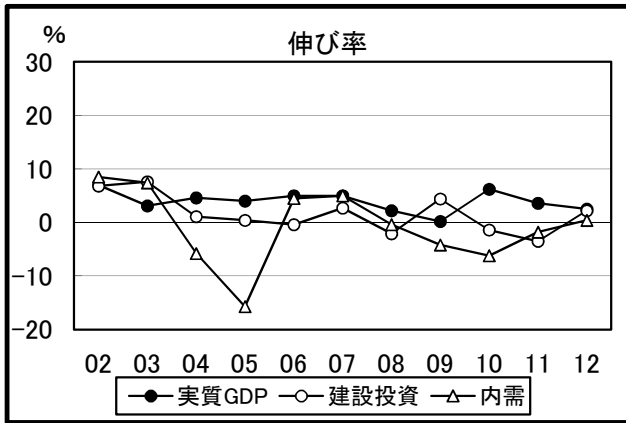


注: セメント生産:セメント生産+輸出入クシカ 出所: 1. 各国セメント協会
 2002年~2011年:実績 2. アジア経済研究所
 2012年:見通し 3. 日本総合研究所
 4. みずほ総合研究所

暦年	能力		内需		輸出		輸入	
	百万トン	伸び率	百万トン	伸び率	百万トン	伸び率	百万トン	伸び率
02	213.7	-0.9	145.9	8.6	36.1	-5.2	5.3	-24.3
03	213.7	0.0	151.4	3.8	31.8	-11.9	4.9	-7.5
04	212.6	-0.5	153.4	1.3	33.1	4.1	6.2	26.5
05	212.2	-0.2	146.4	-4.6	38.8	17.2	7.7	24.2
06	210.8	-0.7	148.8	1.6	40.8	5.2	8.4	9.1
07	210.8	0.0	152.3	2.4	45.5	11.5	8.2	-2.4
08	210.2	-0.3	154.6	1.5	40.2	-11.6	8.0	-2.4
09	211.8	0.8	151.9	-1.7	36.1	-10.2	7.0	-12.5
10	212.2	0.2	155.3	2.2	34.8	-3.6	7.1	1.4
11	212.8	0.3	164.1	5.7	31.4	-9.8	6.9	-2.8
12	216.6	1.8	171.8	4.7	30.5	-2.9	5.7	-17.4

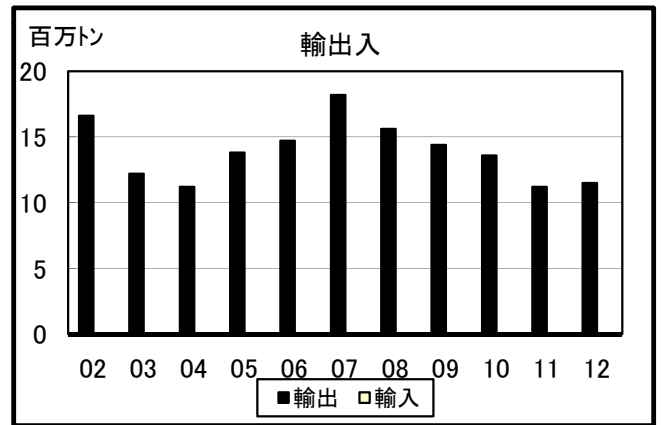
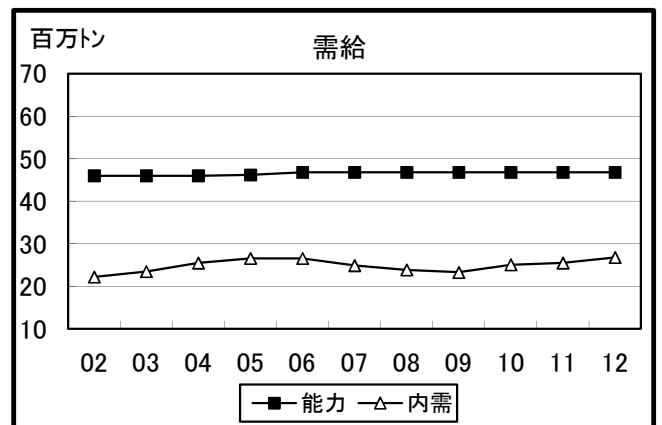
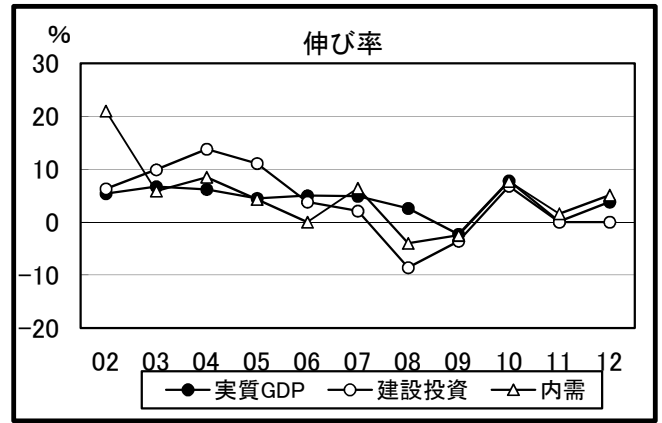
* 10、11年の輸出数量にフィリピンは含まず。

韓国



暦年	伸び率 (%)			セメント需給 (百万トン)			
	GDP	建設投資	内需	能力	内需	輸出	輸入
02	7.0	6.8	8.5	61.5	54.3	3.4	1.2
03	3.1	7.6	7.4	61.5	58.3	3.1	1.9
04	4.6	1.1	-5.8	61.5	54.9	4.1	3.4
05	4.0	0.4	-15.7	61.5	46.3	6.0	3.4
06	5.0	-0.4	4.5	61.5	48.4	6.2	3.2
07	5.0	2.7	5.0	61.5	50.8	6.3	2.9
08	2.2	-2.1	-0.4	61.5	50.6	6.5	2.0
09	0.2	4.4	-4.2	61.5	48.5	4.6	0.8
10	6.2	-1.4	-6.2	61.5	45.5	7.5	0.8
11	3.6	-3.5	-1.8	61.5	44.7	10.0	0.7
12	2.5	2.2	0.4	61.5	44.9	9.9	0.7

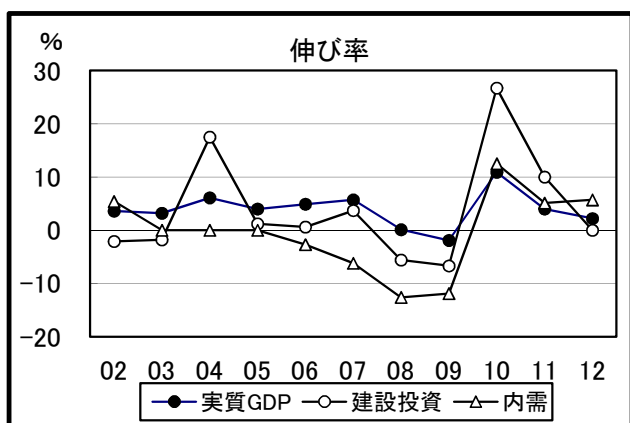
タイ



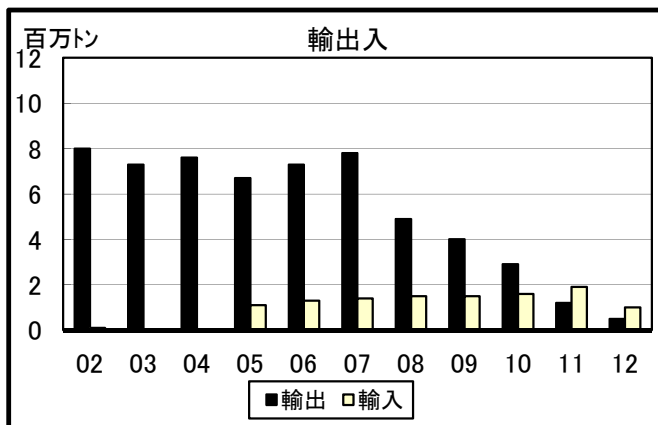
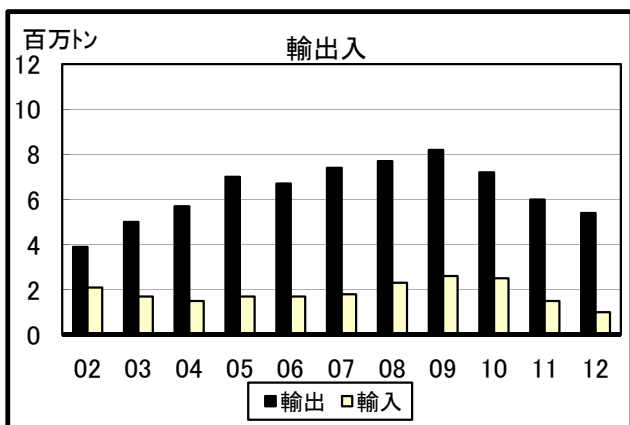
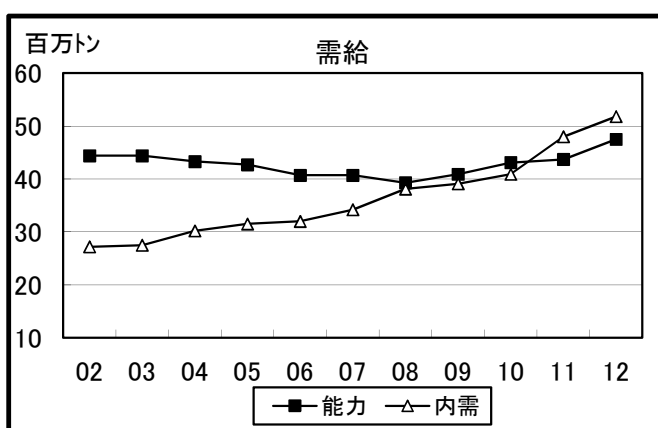
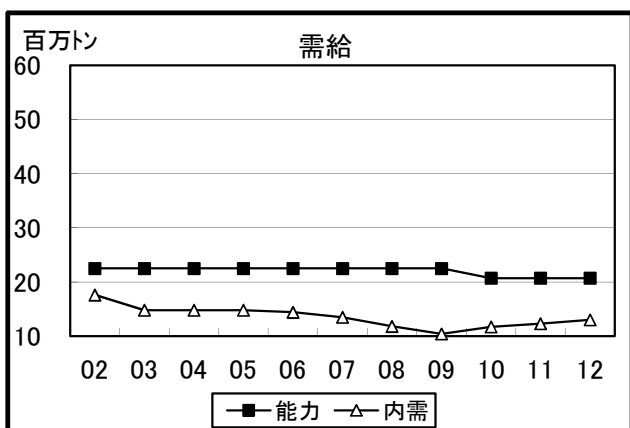
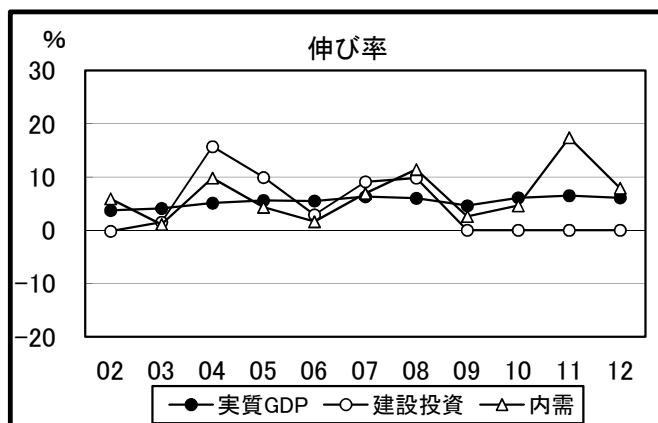
暦年	伸び率 (%)			セメント需給 (百万トン)			
	GDP	建設投資	内需	能力	内需	輸出	輸入
02	5.4	6.3	21.0	46.0	22.2	16.6	16.6
03	6.7	9.9	5.9	46.0	23.5	12.2	12.2
04	6.2	13.8	8.5	46.0	25.5	11.2	11.2
05	4.5	11.1	4.3	46.2	26.6	13.8	13.8
06	5.0	3.8	0.0	46.8	26.6	14.7	14.7
07	4.9	2.1	6.4	46.8	24.9	18.2	18.2
08	2.6	-8.6	-4.0	46.8	23.9	15.6	15.6
09	-2.3	-3.6	-2.5	46.8	23.3	14.4	14.4
10	7.8	6.8	7.7	46.8	25.1	13.6	13.6
11	0.1	N.A.	1.6	46.8	25.5	11.2	11.2
12	3.8	N.A.	5.1	46.8	26.8	11.5	11.5

※総投資(民間、公共)

台湾



インドネシア



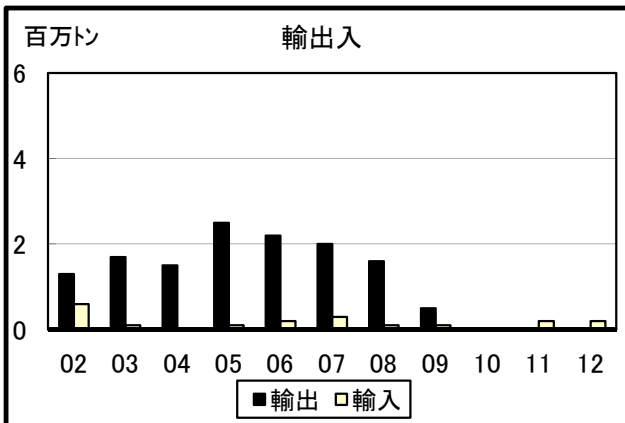
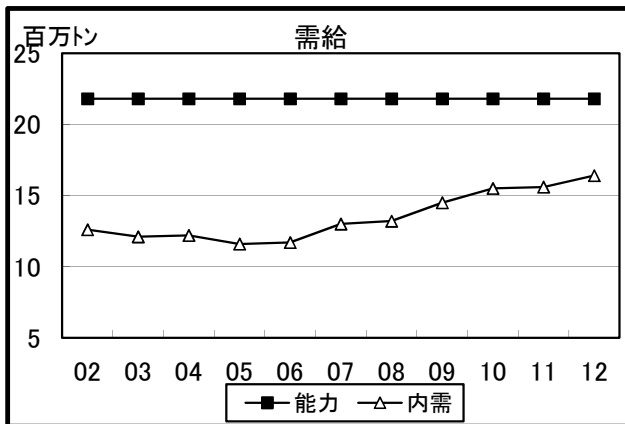
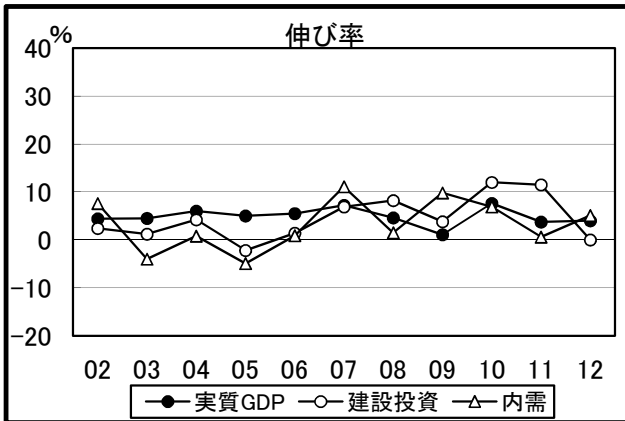
暦年	伸び率(%)			セメント需給(百万トン)			
	GDP	建設投資	内需	能力	内需	輸出	輸入
02	3.6	※ -2.1	5.4	22.5	17.6	3.9	2.1
03	3.2	※ -1.8	0.0	22.5	14.8	5.0	1.7
04	6.1	※ 17.5	0.0	22.5	14.8	5.7	1.5
05	4.0	※ 1.2	0.0	22.5	14.8	7.0	1.7
06	4.9	※ 0.6	-2.7	22.5	14.4	6.7	1.7
07	5.7	※ 3.7	-6.2	22.5	13.5	7.4	1.8
08	0.1	-5.6	-12.6	22.5	11.8	7.7	2.3
09	-1.9	-6.7	-11.9	22.5	10.4	8.2	2.6
10	10.9	26.7	12.5	20.7	11.7	7.2	2.5
11	4.0	10.0	5.1	20.7	12.3	6.0	1.5
12	2.2	N.A.	5.7	20.7	13.0	5.4	1.0

※総投資(民間、公共)

暦年	伸び率(%)			セメント需給(百万トン)			
	GDP	建設投資	内需	能力	内需	輸出	輸入
02	3.7	※ -0.2	5.9	44.4	27.2	8.0	0.1
03	4.1	※ 1.5	1.1	44.4	27.5	7.3	
04	5.1	※ 15.7	9.8	43.3	30.2	7.6	
05	5.6	※ 9.9	4.3	42.7	31.5	6.7	1.1
06	5.5	※ 2.9	1.6	40.7	32.0	7.3	1.3
07	6.3	※ 9.1	6.9	40.7	34.2	7.8	1.4
08	6.0	9.8	11.4	39.3	38.1	4.9	1.5
09	4.6	N.A.	2.6	40.9	39.1	4.0	1.5
10	6.1	N.A.	4.6	43.1	40.9	2.9	1.6
11	6.5	N.A.	17.4	43.7	48.0	1.2	1.9
12	6.1	N.A.	7.9	47.5	51.8	0.5	1.0

※総投資(民間、公共)

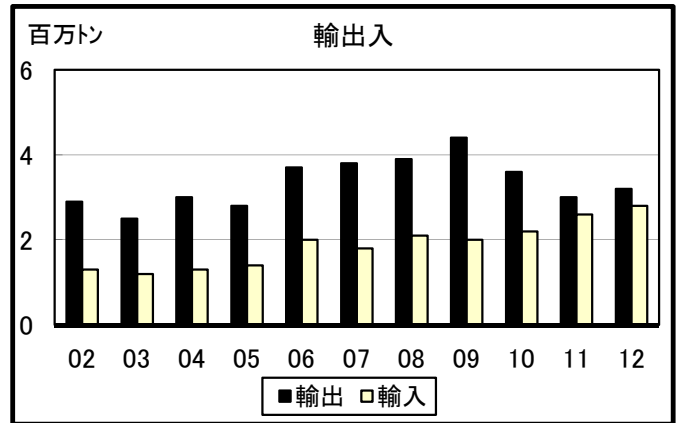
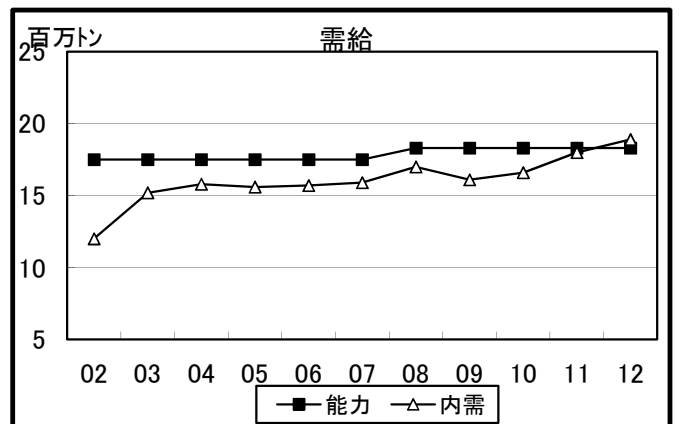
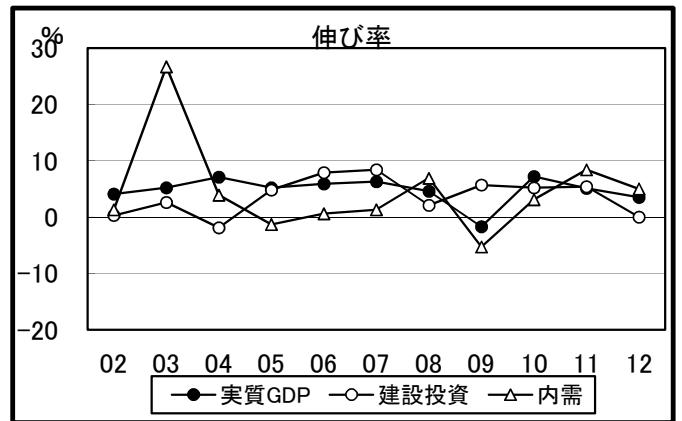
フィリピン



暦年	伸び率(%)			セメント需給(百万トン)			
	GDP	建設投資	内需	能力	内需	輸出	輸入
02	4.4	2.4	7.6	21.8	12.6	1.3	0.6
03	4.5	1.2	-4.0	21.8	12.1	1.7	0.1
04	6.0	4.2	0.8	21.8	12.2	1.5	0.1
05	5.0	-2.2	-4.9	21.8	11.6	2.5	0.1
06	5.5	1.4	0.9	21.8	11.7	2.2	0.2
07	7.2	6.9	11.1	21.8	13.0	2.0	0.3
08	4.6	8.2	1.5	21.8	13.2	1.6	0.1
09	1.1	3.8	9.8	21.8	14.5	0.5	0.1
10	7.6	12.0	6.9	21.8	15.5	N.A.	N.A.
11	3.7	11.5	0.6	21.8	15.6	N.A.	0.2
12	4.0	N.A.	5.1	21.8	16.4	N.A.	0.2

※総投資(民間、公共)

マレーシア



暦年	伸び率(%)			セメント需給(百万トン)			
	GDP	建設投資	内需	能力	内需	輸出	輸入
02	4.1	0.3	1.3	17.5	12.0	2.9	1.3
03	5.2	2.6	26.7	17.5	15.2	2.5	1.2
04	7.1	-1.9	3.9	17.5	15.8	3.0	1.3
05	5.2	4.8	-1.3	17.5	15.6	2.8	1.4
06	5.9	7.9	0.6	17.5	15.7	3.7	2.0
07	6.3	8.4	1.3	17.5	15.9	3.8	1.8
08	4.6	2.1	6.9	18.3	17.0	3.9	2.1
09	-1.7	5.7	-5.3	18.3	16.1	4.4	2.0
10	7.2	5.2	3.1	18.3	16.6	3.6	2.2
11	5.1	5.4	8.4	18.3	18.0	3.0	2.6
12	3.5	N.A.	5.0	18.3	18.9	3.2	2.8

※総投資(民間、公共)

2011年アジア(7カ国)の仕向地別輸出実績(セメント+クリンカ)

(単位:千トン)

仕向地		輸出国	日本	韓国	台湾	フィリピン	タイ	マレーシア	インドネシア	合計	
アジア	東アジア	日本		565						565	
		中国	744	16	24					784	
		韓国	679							679	
		台湾	264	121						385	
		香港	1,033		65					1,098	
		マカオ	33							33	
		計	2,753	702	89	0	0	0	0	3,544	
	アセアン及び インドシナ	ラオス						439			439
		カンボジア						1,631			1,631
		ベトナム						964	13		977
		フィリピン			14		0	4			18
		シンガポール	2,558		1,070		138	596	67		4,429
		インドネシア		180	324		133	743			1,380
		東チモール								122	122
		タイ							1		1
		マレーシア	719	296	1,014		413			136	2,578
		ブルネイ	314				56				370
		ミャンマー						1,736			1,736
		計	3,591	476	2,422	0	5,510	1,357	325		13,681
その他	バングラデシュ	437	2,206	38		2,284	190	521		5,676	
	モルジブ					41	55			96	
	インド					2	9			11	
	スリランカ					293	1,211	61		1,565	
	計	437	2,206	38	0	2,620	1,465	582		7,348	
小計		6,781	3,384	2,549	0	8,130	2,822	907		24,573	
その他	オセアニア	1,489	11	307		281	22	251		2,361	
	中東	0	0	0		0	0	0		0	
	北米	0	1,620	65		0	0	0		1,685	
	中南米	627	1,456	41		502	0	0		2,626	
	アフリカ	876	3,263	2,992		2,062	203	34		9,430	
	欧州	0	231	0		184	0	0		415	
	計	2,992	6,581	3,405	0	3,029	225	285		16,517	
* フィリピン輸出分										0	
不明										0	
合計		9,773	9,965	5,954	N.A.	11,159	3,047	1,192		41,090	

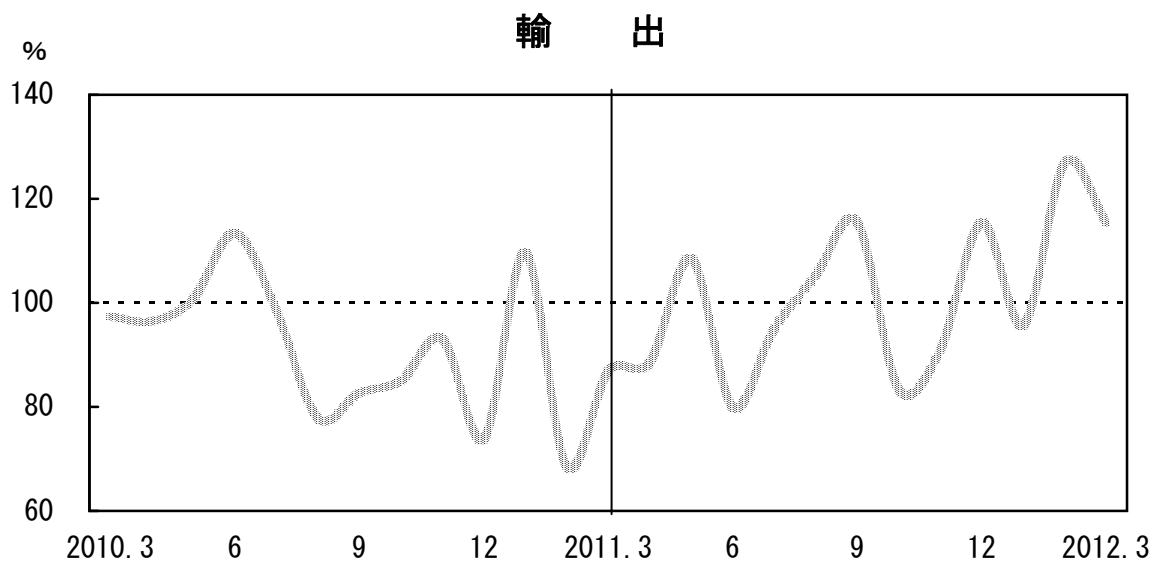
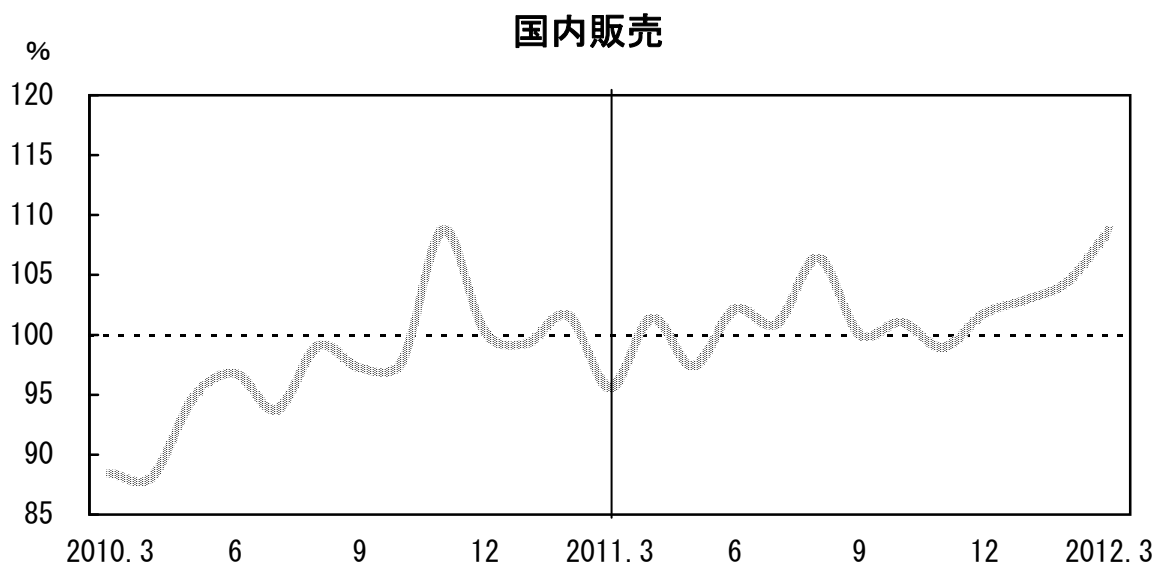
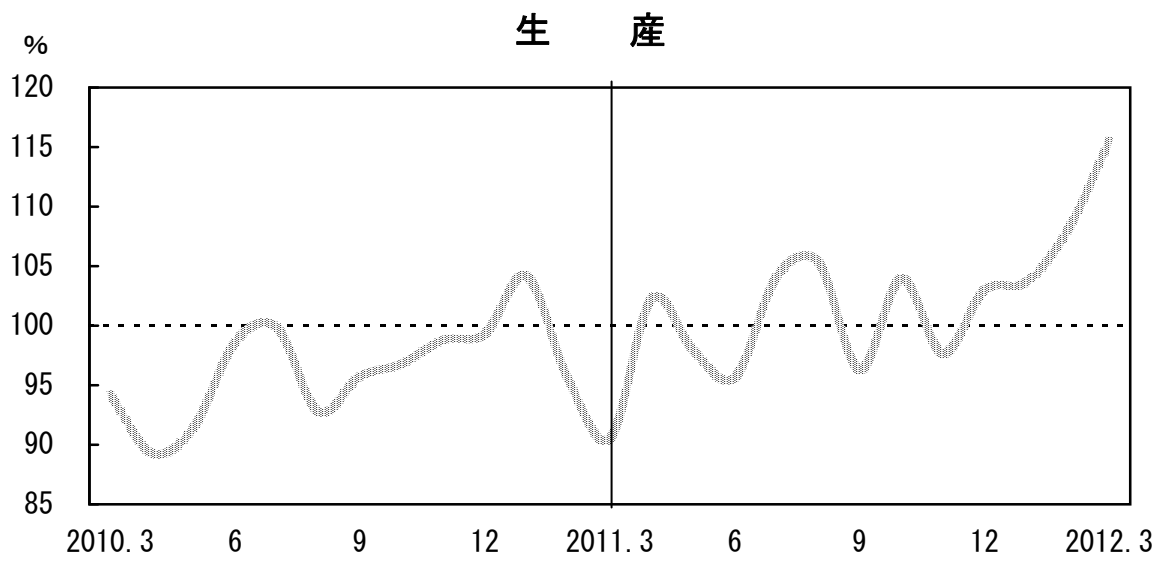
*フィリピンの輸出数量は不明

セメントの需給

(単位：千t、%)

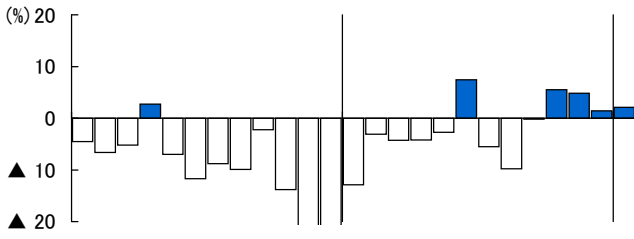
項目	生産		販売						期末在庫		輸入		内需		固化材 原料他		
		前年比	国内	前年比	輸出	前年比	合計	前年比		前年比		前年比		前年比			
会計年度	2002	75,479	95.4	62,740	94.0	8,554	108.8	71,294	95.5	4,853	89.2	774	72.7	63,514	93.7	4,771	
	2003	73,508	97.4	58,856	93.8	9,879	115.5	68,735	96.4	4,397	90.6	831	107.3	59,687	94.0	5,229	
	2004	71,682	97.5	56,741	96.4	10,373	105.0	67,114	97.6	3,817	86.8	828	99.6	57,569	96.5	5,149	
	2005	73,931	103.1	58,152	102.5	10,273	99.0	68,425	102.0	4,045	106.0	937	113.2	59,089	102.6	5,278	
	2006	73,170	99.0	57,968	99.7	9,592	93.4	67,560	98.7	3,959	97.9	1,185	126.5	58,985	99.8	5,697	
	2007	70,600	96.5	54,575	94.1	10,017	104.4	64,592	95.6	4,565	115.3	938	79.1	55,506	94.1	5,401	
	2008	65,895	93.3	49,164	90.1	10,672	106.5	59,835	92.6	4,419	96.8	924	98.5	50,087	90.2	6,205	
	2009	58,378	88.6	41,976	85.4	11,054	103.6	53,030	88.6	4,468	101.1	756	81.9	42,732	85.3	5,300	
	2010	56,050	96.0	41,040	97.8	9,967	90.2	51,007	96.2	4,083	91.4	574	75.9	41,614	97.4	5,428	
	2011	57,579	102.7	41,912	102.1	10,006	100.4	51,918	101.8	4,212	103.2					5,532	
暦年度	2002	76,364	96.1	63,804	94.5	8,251	108.5	72,055	95.9	4,583	96.7	797	69.2	64,592	94.1	4,465	
	2003	73,803	96.6	59,292	92.9	9,609	116.5	68,901	95.6	4,512	98.5	833	104.5	60,125	93.1	4,974	
	2004	72,367	98.1	57,187	96.5	10,320	107.4	67,507	98.0	3,814	84.5	815	97.8	58,002	96.5	5,558	
	2005	73,542	101.6	58,128	101.6	10,157	98.4	68,285	101.2	4,010	105.1	912	111.9	59,039	101.8	5,062	
	2006	73,218	99.6	57,633	99.1	10,133	99.8	67,766	99.2	3,718	92.7	1,045	114.6	58,616	99.3	5,744	
	2007	71,444	97.6	55,827	96.9	9,564	94.4	65,391	96.5	4,201	113.0	1,119	107.1	56,832	97.0	5,570	
	2008	67,598	94.6	50,474	90.4	10,900	114.0	61,374	93.9	4,325	103.0	904	80.8	51,378	90.4	6,100	
	2009	59,564	88.1	43,507	86.2	10,720	98.3	54,227	88.4	4,249	98.3	802	88.7	44,308	86.2	5,413	
	2010	56,559	95.0	41,163	94.6	10,265	95.8	51,428	94.8	3,979	93.6	597	74.5	41,760	94.2	5,401	
	2011	56,352	99.6	41,379	100.5	9,773	95.2	51,152	99.5	3,691	92.8	692	115.8	42,071	100.7	5,488	
半期	2009年度下	29,630	89.5	21,371	84.8	5,490	108.6	26,862	88.8	4,468	101.1	344	78.8	21,715	84.7	2,732	
	2010年度上	27,194	94.6	19,547	94.9	5,241	94.2	24,788	94.7	4,288	96.8	273	66.1	19,820	94.3	2,585	
	下	28,856	97.4	21,493	100.6	4,726	86.1	26,220	97.6	4,083	91.4	301	87.5	21,794	100.4	2,843	
	2011年度上	27,264	100.3	19,819	101.4	5,155	98.4	24,975	100.8	3,780	88.1	338	123.8	20,157	101.7	2,592	
下	30,315	105.1	22,092	102.8	4,851	102.6	26,943	102.8	4,212	103.2					2,940		
四半期	2009年度Ⅳ	13,968	92.2	9,903	86.6	2,609	114.7	12,512	91.3	4,468	101.1	169	78.7	10,071	86.5	1,238	
	2010年度Ⅰ	13,285	93.1	9,463	93.1	2,724	103.2	12,187	95.2	4,246	91.2	136	60.1	9,599	92.4	1,319	
	Ⅱ	13,909	96.1	10,084	96.6	2,516	86.1	12,600	94.3	4,288	96.8	137	73.5	10,221	96.2	1,266	
	Ⅲ	15,398	98.3	11,714	102.1	2,415	83.8	14,129	98.5	3,979	93.6	156	88.9	11,870	101.9	1,578	
	Ⅳ	13,459	96.4	9,779	98.8	2,311	88.6	12,091	96.6	4,083	91.4	145	86.1	9,925	98.5	1,264	
	2011年度Ⅰ	13,089	98.5	9,502	100.4	2,529	92.8	12,031	98.7	3,918	92.3	169	124.7	9,671	100.8	1,222	
	Ⅱ	14,175	101.9	10,317	102.3	2,626	104.4	12,943	102.7	3,780	88.1	169	123.0	10,486	102.6	1,370	
	Ⅲ	15,629	101.5	11,781	100.6	2,306	95.5	14,086	99.7	3,691	92.8	209	134.0	11,989	101.0	1,631	
Ⅳ	14,686	109.1	10,312	105.4	2,545	110.1	12,857	106.3	4,212	103.2					1,308		
月度	2010年3月	5,066	94.2	3,507	88.4	894	97.4	4,402	90.1	4,468	101.1	73	97.1	3,580	88.6	338	
	4月	4,268	89.3	3,148	88.1	828	96.4	3,975	89.7	4,328	100.5	36	53.0	3,183	87.5	431	
	5月	4,378	91.4	2,934	94.7	982	100.7	3,916	96.2	4,211	93.6	56	70.1	2,991	94.1	580	
	6月	4,639	98.6	3,381	96.8	915	113.4	4,296	99.9	4,246	91.2	44	55.8	3,425	95.9	308	
	7月	4,748	99.9	3,426	93.7	937	98.7	4,364	94.8	4,122	95.0	45	68.0	3,471	93.3	508	
	8月	4,537	92.8	3,137	99.1	858	77.9	3,995	93.6	4,333	95.8	37	62.8	3,174	98.4	331	
	9月	4,624	95.7	3,520	97.2	721	82.7	4,242	94.4	4,288	96.8	55	89.7	3,575	97.1	427	
	10月	4,928	96.8	3,775	97.7	845	85.0	4,620	95.1	4,125	98.2	44	72.0	3,819	97.3	470	
	11月	5,174	98.8	3,998	108.8	858	93.1	4,855	105.6	3,926	90.8	58	119.3	4,056	108.9	519	
	12月	5,296	99.3	3,941	100.3	712	73.8	4,653	95.0	3,979	93.6	53	81.9	3,994	100.0	589	
	2011年1月	4,473	104.2	3,027	99.3	958	109.7	3,985	101.6	3,973	94.7	51	139.7	3,079	99.8	494	
	2月	4,401	95.5	3,400	101.6	576	68.5	3,977	95.0	4,057	98.0	55	93.5	3,456	101.5	340	
	3月	4,585	90.5	3,352	95.6	777	86.9	4,129	93.8	4,083	91.4	38	52.9	3,390	94.7	430	
	4月	4,364	102.3	3,192	101.4	732	88.5	3,924	98.7	4,209	97.2	55	153.1	3,246	102.0	314	
	5月	4,288	97.9	2,858	97.4	1,065	108.5	3,923	100.2	4,056	96.3	54	95.6	2,912	97.4	518	
	6月	4,437	95.6	3,453	102.1	731	79.9	4,184	97.4	3,918	92.3	61	139.1	3,513	102.6	390	
	7月	4,942	104.1	3,457	100.9	890	95.0	4,348	99.6	3,877	94.1	57	127.0	3,514	101.2	636	
	8月	4,780	105.4	3,338	106.4	902	105.2	4,241	106.2	4,034	93.1	51	138.4	3,389	106.8	383	
	9月	4,452	96.3	3,522	100.0	833	115.5	4,355	102.7	3,780	88.1	60	109.4	3,582	100.2	351	
	10月	5,122	103.9	3,815	101.0	704	83.3	4,519	97.8	3,817	92.5	72	162.1	3,886	101.8	566	
	11月	5,053	97.7	3,955	98.9	780	90.9	4,735	97.5	3,594	91.6	64	108.8	4,019	99.1	541	
	12月	5,454	103.0	4,011	101.8	822	115.4	4,833	103.9	3,691	92.8	73	138.3	4,084	102.3	525	
	2012年1月	4,637	103.7	3,116	102.9	916	95.6	4,032	101.2	3,800	95.6	64	123.9	3,180	103.3	496	
	2月	4,754	108.0	3,552	104.4	732	126.9	4,283	107.7	3,836	94.6	56	101.7	3,608	104.4	435	
	3月	5,295	115.5	3,644	108.7	898	115.5	4,542	110.0	4,212	103.2					377	
	累計	2011年4月～	57,579	102.7	41,912	102.1	10,006	100.4	51,918	101.8	4,212	103.2	666	124.5	38,934	101.9	5,532
		2012年1月～	14,686	109.1	10,312	105.4	2,545	110.1	12,857	106.3	4,212	103.2	120	112.4	6,787	103.9	1,308

前年比の推移

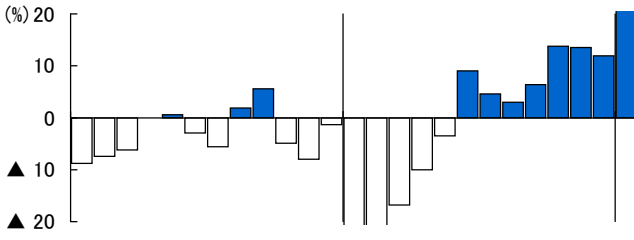


地区別販売の前年伸び率

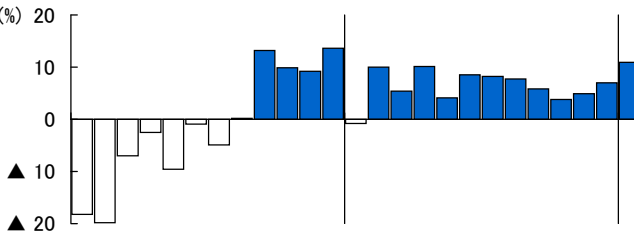
北海道



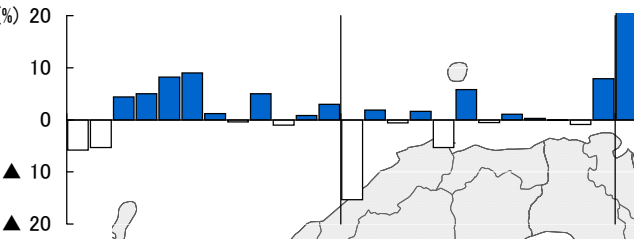
東北



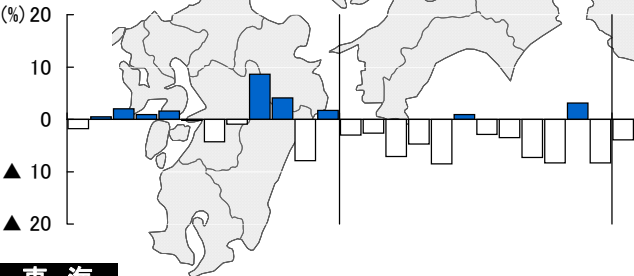
関東一区



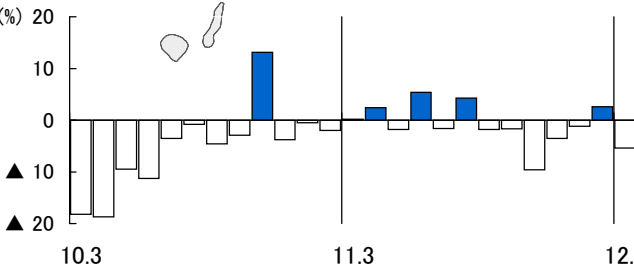
関東二区



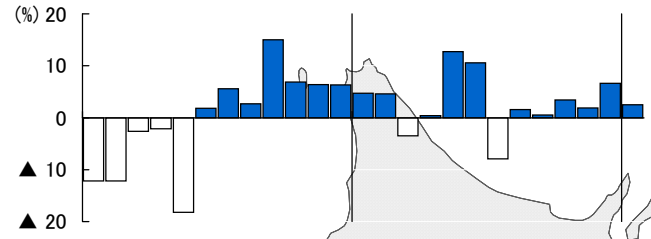
北陸



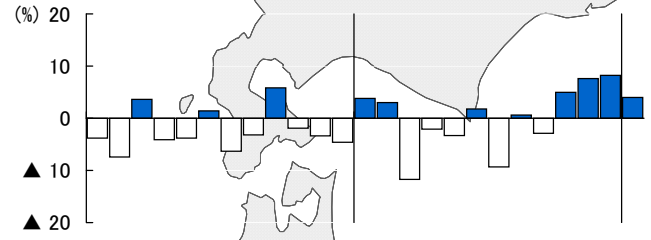
東海



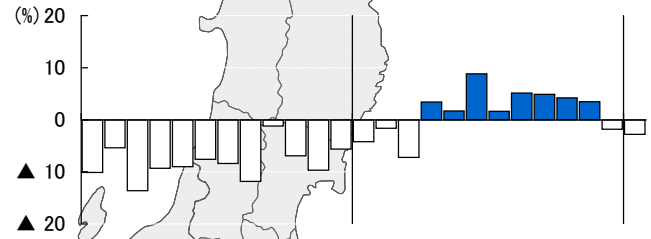
近畿



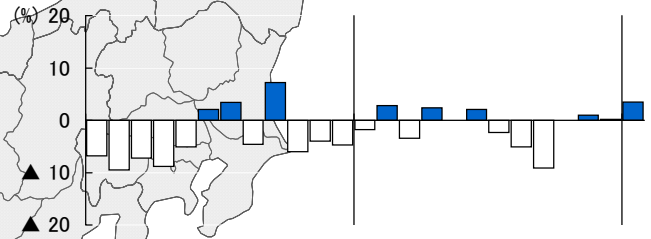
四国



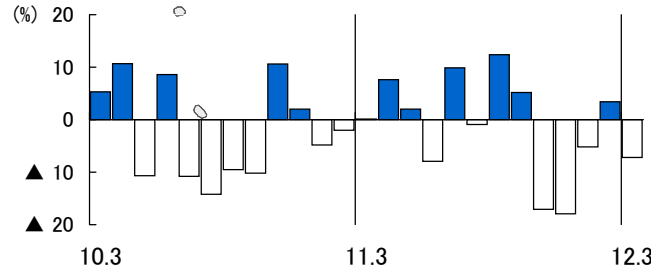
中国



九州



沖縄



注：地区によっては一部、目盛り以上の伸び率となっている